

# الستیکس نسخه 2.0

## راهنمای نصب

نویسنده: Bob Fryer

ترجمه: شایسته جعفری

بازبینی: فرهاد کوه فلاح

[www.cytco.net](http://www.cytco.net)



C y t c o

ارتباط تلفن کوروش  
سیتکو



**Copyright (C) PALOSANTO SOLUTIONS.**

Permission is granted to copy, distribute and/or modify this document under the terms of the GNU Free Documentation License, Version 1.3 or any later version published by the Free Software Foundation; with no Invariant Sections, no Front-Cover Texts, and no Back-Cover Texts. A copy of the license is included in the section entitled "GNU Free Documentation License".



## مقدمه

این راهنما دستورالعمل قدم به قدم برای نصب Elastix 2.0 است که از طریق نسخه Elastix ISO ، شماره ی مرجع آورده شده است. در انتهای این راهنما جدولی آورده شده است که می توانید به عنوان مرجع خود قبل از نصب Elastix، آن را پرینت بگیرید. اهمیتی ندارد که چند بار Elastix را نصب کرده باشید هر چقدر هم با تجربه باشید باز هم ممکن است اشتباه کرده و این نکات را فراموش کنید. فرم ذکر شده را پر کنید، آن را نگهداری کنید و یا به شخصی که سیستم را برایش راه اندازی کردید بدهید. این کار احتمالا باعث صرفه جویی در وقتتان خواهد شد.

اگر در زمان نصب به مشکل برخوردید توصیه می شود که به راهنمای حل مشکل در انتهای این مطلب مراجعه کنید. این راهنما مرجع کاملی برای حل مشکلات شما نیست، تنها یک مجموعه ای از مشکلات معمول است که ممکن است در طول نصب با آن مواجه شوید.

این مشکلات لزوما مرتبط با Elastix نیستند، ممکن است مرتبط با نسخه توزیع شده linux (Centos 5) و این که سیستم عامل چگونه سخت افزار انتخابی شما را پشتیبانی می کند، باشند. اگر در حین نصب مشکلی داشتید از فروم ها و اطلاعات ارسال شده استفاده کنید. خیلی ها ممکن است دلیل مشکل را بگویند و احتمالا به شما راه حل را نیز ارائه کنند.

## آماده سازی

آخرین نسخه Elastix ISO، ۳۲ بیتی را از سایت [www.elastix.org](http://www.elastix.org) دانلود کنید و این فایل را روی CD، write کنید. توجه داشته باشید که این شبیه write کردن یک data ساده روی CD نیست و باید گزینه BURN IMAGE یا BURN ISO IMAGE را در نرم افزار write خود بیابید. اگر این گزینه را در نرم افزار خود پیدا نکردید (برای مثال نرم افزارهایی که به صورت پیش فرض روی سیستم عامل شما نصب هستند دارای چنین قابلیت نیستند) پس نرم افزار رایگان CD BurnerXP را از لینک <http://CDBurnerXP.se/en/home> دانلود کنید که ISO image ها را write می کند. این پیشنهاد صرفا جهت write کردن صریح و دقیق می باشد و جنبه تبلیغاتی ندارد.

زمانیکه write کردن CD به اتمام رسید CD رادر دستگاه خود که به سرور Elastix اختصاص دادید قرار دهید. هشدار: این CD تمام اطلاعات را از روی سرور شما پاک می کند و از تمام hard disk برای سیستم Elastix استفاده می کند. پس، از تمام اطلاعات خود backup بگیرید زیرا پس از اتمام نصب Elastix اطلاعاتتان دیگر آنجا نخواهد بود. سیستم خود را reboot کنید و اطمینان حاصل کنید که سرور شما از طریق CD، boot می شود. این مرحله ممکن است اتوماتیک باشد یا شاید بایستی هنگام راه اندازی کامپیوتر در صفحه نمایش خود مشاهده کنید و کلید درست را برای انتخاب کردن اولویت بوت را فشار دهید و یا شاید مجبور باشید آن را از BIOS تغییر دهید و همچنین سیستم هایی هستند که به صورت اتوماتیک از CD بوت می شوند اما از شما روی صفحه می پرسند که برای بوت شدن از CD کلیدی را فشار دهید در غیر اینصورت به صورت معمول از هارد دیسک بوت می شود به هر حال خود شما باید آن را تنظیم نمایید و این تنظیمات کامپیوتر به کامپیوتر متفاوت است.

اگر موفق شوید که از CD بوت شوید صفحه زیر را مشاهده خواهید کرد.



- To install or upgrade in graphical mode, press the <ENTER> key.
- To install or upgrade in text mode, type: linux text <ENTER>.
- Use the function keys listed below for more information.

[F1-Main] [F2-Options] [F3-General] [F4-Kernel] [F5-Rescue]  
boot: \_

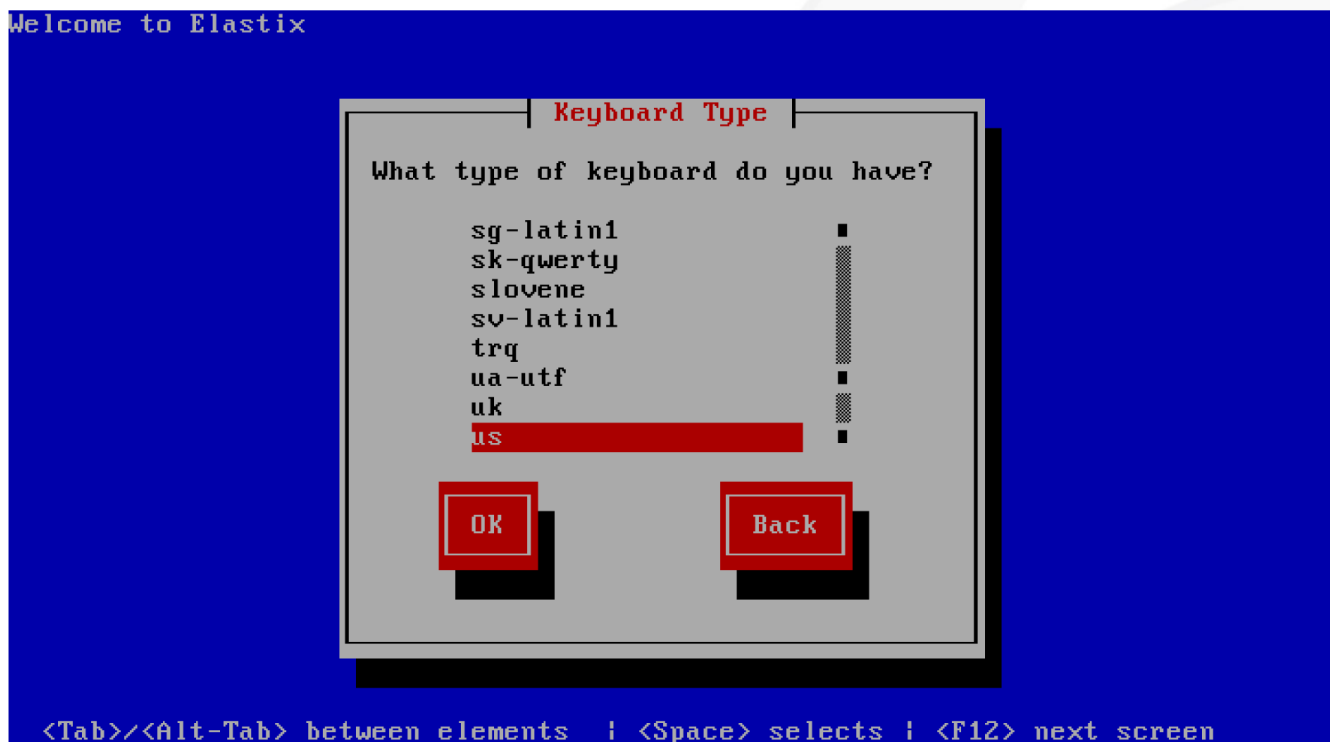
در این زمان دستگاه شما به صورت درست (صحیح) از CD، boot شده است. می توانید منتظر بمانید که خود به خود فرآیند نصب شروع شود و یا enter را فشار دهید تا بلافاصله شروع شود. این صفحه را برای شروع مشاهده می کنید که درایورها بارگذاری می شوند و در صفحه ی زیر متوقف می شوند.



برای این صفحات و صفحاتی که در ادامه می آیند می توانید از کلیدهای جهت، کلید <Tab> و <Space> استفاده کنید. کلید <Space> همانند کلید Enter عمل می کند و <Tab> بین Icon ها حرکت می کند (به عنوان مثال انتخاب بین زبانها و کلید ok در پایین صفحه را فشار دهید)، کلید <Space> هم چنین برای انتخاب گزینه های مختلف استفاده می شود.

زبان خود را توسط کلید های جهت انتخاب کنید و سپس از <Tab> برای انتخاب کردن کلید ok استفاده کنید. زمانی که کلید ok انتخاب شد <Space> را فشار دهید.

صفحه ی زیر ظاهر می شود.



برای اکثر کاربران زبان انگلیسی (UK) مناسب است، بنابراین <TAB> را فشار دهید تا کلید OK انتخاب شود و سپس <Space> را فشار دهید .

صفحه ی بعدی ممکن است قابل مشاهده نباشد و این بستگی به این دارد که آیا Hard Drive شما خالی از داده باشد و یا Partition در آن وجود داشته باشد.

در این مورد ما از Hard Drive جدید استفاده می کنیم. قسمت (علامت) مشکلی در شکل جدول زیر ممکن است سیستم به سیستم متفاوت باشد، بنابراین آن را خالی گذاشتیم تا از بروز اشتباه جلوگیری نماییم.

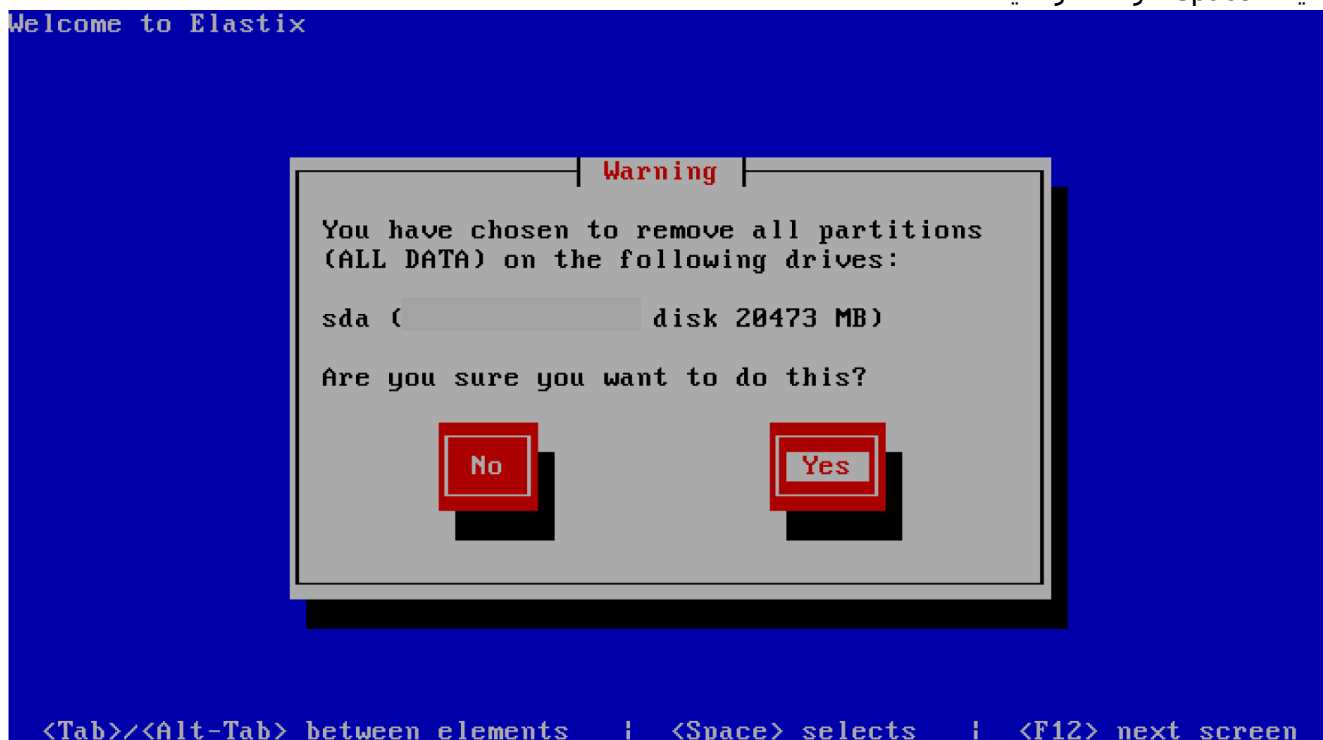


این صفحه برای ما مشخص می کند که می خواهد Drive را مقدار دهی اولیه کند و از Data خالی کند. کلید Yes از پیش تعیین شده است، بنابراین کلید Space را فشار دهید. مرحله ی بعد به دقت عمل بیشتری احتیاج دارد.

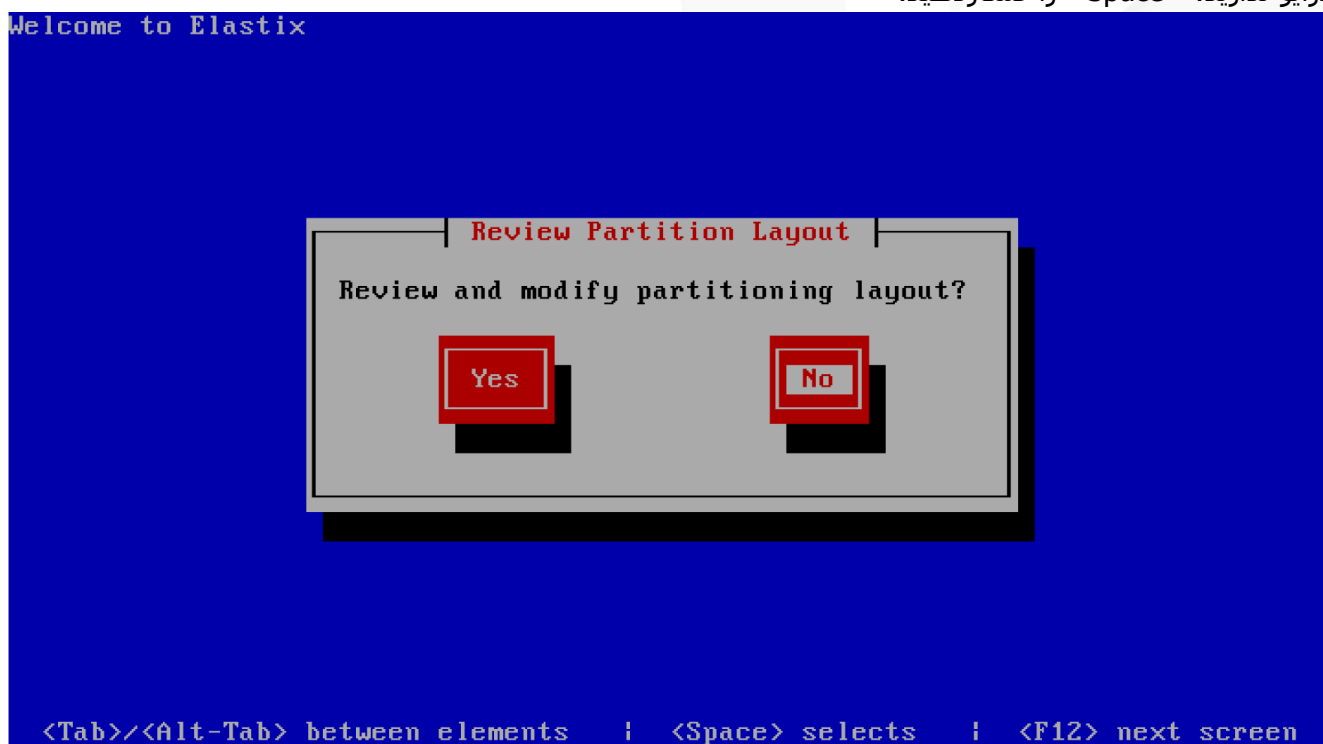


دلیل آن این است که باید پیش فرض آن تغییر داده شود. به صورت پیش فرض تنظیم شده است که از پاک کردن تصادفی داده روی Hard Drive جلوگیری کند در عوض باید کلید های جهتی را برای انتخاب Remove all Partition همان طور که در شکل مشاهده می کنید حرکت دهید. اگر چندین درایو در سیستم خود دارید باید مطمئن شوید که درایو درست را انتخاب کرده اید اکنون کلید <Tab> را تا انتخاب کلید Ok فشار دهید و سپس

کلید <Space> را فشار دهید.

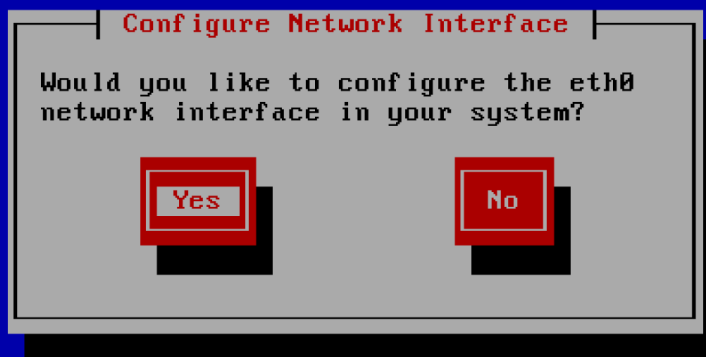


از کلید <Tab> برای انتخاب Yes استفاده کنید و سپس اگر مطمئن هستید که داده‌ی قابل استفاده‌ی در این درایو ندارید، <Space> را فشار دهید.



دوباره از کلید <Tab> تا انتخاب کلید No استفاده کنید. اگر با Partition بندی Linux آشنایی ندارید، احتیاج به بررسی و یا تغییر Partition نخواهید داشت پس Option ساده را انتخاب کنید و No را فشار دهید. صفحه‌ی بعد به ما اجازه می‌دهد که تنظیمات کارت شبکه کامپیوترتان را انجام دهیم.

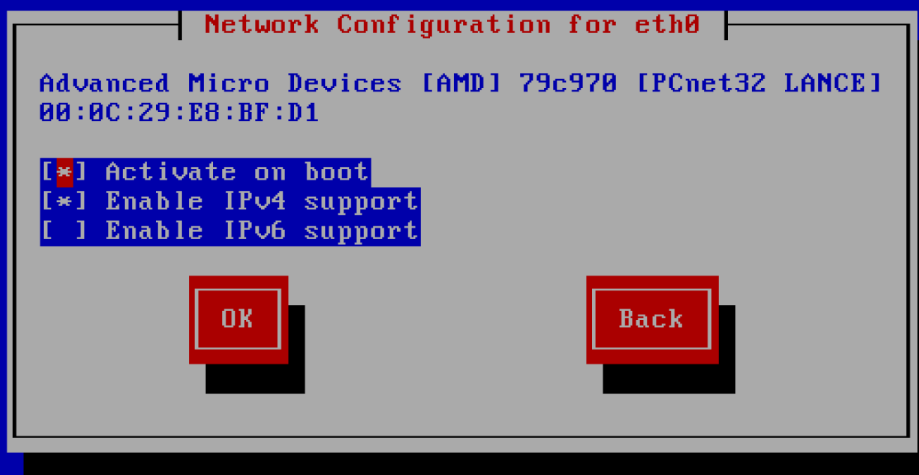
Welcome to Elastix



<Tab>/<Alt-Tab> between elements | <Space> selects | <F12> next screen

بنابراین <Space> را فشار دهید و صفحه ی بعد ظاهر می شود.

Welcome to Elastix



<Tab>/<Alt-Tab> between elements | <Space> selects | <F12> next screen

این یکی از صفحه هایی است که باید از کلید <Space> برای انتخاب گزینه های خود استفاده کنید. به طور قطع احتیاج به ACTIVATE ON BOOT دارید (در غیر اینصورت کارت شبکه کار نخواهد کرد) و در آخرین گزینه IPV4 Support را فعال کنید مگر اینکه به طور قطع اطمینان داشته باشید که چه می خواهید. کلید <Tab> را تا انتخاب کلید Ok فشار دهید و به صفحه بعد بروید.

Welcome to Elastix

**IPv4 Configuration for eth0**

Advanced Micro Devices [AMD] 79c970 [PCnet32 LANCE]  
00:0C:29:E8:BF:D1

( ) Dynamic IP configuration (DHCP)  
(\* ) Manual address configuration

IP Address	Prefix (Netmask)
172.22.22.40_____ /	255.255.255.0___

<Tab>/<Alt-Tab> between elements | <Space> selects | <F12> next screen

اینجا جایی است که کارت شبکه خود را تنظیم می کنید. اگر می خواهید از DHCP استفاده کنید، گزینه DHCP را انتخاب کنید، کارت شبکه تنظیمات را از DHCP سرور شبکه شما (اگر وجود داشته باشد) می گیرد. اگرچه ۹۹٪ سیستم ها با یک آدرس ثابت و به صورت دستی تنظیم می شوند. این راهنما یک کتاب آموزشی برای محدوده های IP Address یا Subnet ها نیست، بنابراین اگر نمی دانید که چه IP address و چه نوع subnet را باید استفاده کنید، پیشنهاد جدی من به شما این است که قبل از اینکه پیش بروید آن را یاد بگیرید، مگر اینکه کسی به شما در این زمینه کمک کند. اگر از کار خود مطمئن هستید ادامه داده و IP address و subnet خود را برای اولین کارت شبکه سیستم Elastix وارد کنید.

اکنون کلید <tab> را انتخاب ok فشار داده و کلید <Space> را فشار دهید.

صفحه زیر مشاهده می شود.

Welcome to Elastix

Miscellaneous Network Settings

Gateway:	172.22.22.5
Primary DNS:	172.22.22.2
Secondary DNS:	172.22.22.5

OK Back

<Tab>/<Alt-Tab> between elements | <Space> selects | <F12> next screen

در اینجا Gate way، DNS اولیه و DNS ثانویه خود را تنظیم می کنید. مجددا باید در این رابطه اطلاعات داشته باشید. در بسیاری از سیستم ها Gateway شما همان router شما است. DNS اولیه معمولا یک DNS Server در شبکه است (به طور مثال، سرور Linux یا Windows) و بعنوان پشتیبان یک گزینه خوب این است که router شما به عنوان DNS عمل کند (اکثرا اینگونه هستند). پس router خود را به عنوان DNS ثانویه انتخاب کنید.  
<Tab> را فشار دهید تا به OK برسید. سپس <Space> را فشار دهید تا به صفحه بعد بروید.

Welcome to Elastix

Hostname Configuration

If your system is part of a larger network where hostnames are assigned by DHCP, select automatically via DHCP. Otherwise, select manually and enter a hostname for your system. If you do not, your system will be known as 'localhost.'

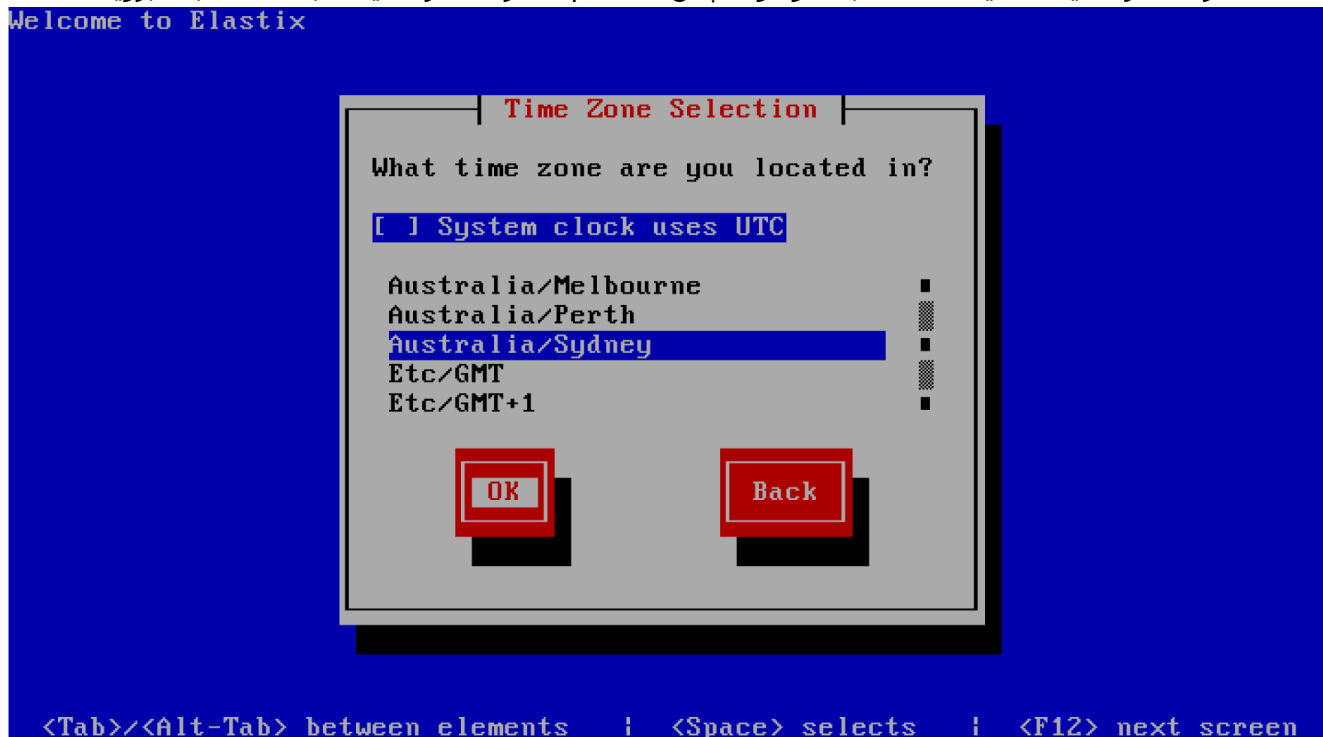
automatically via DHCP  
 manually Elastix2

OK Back

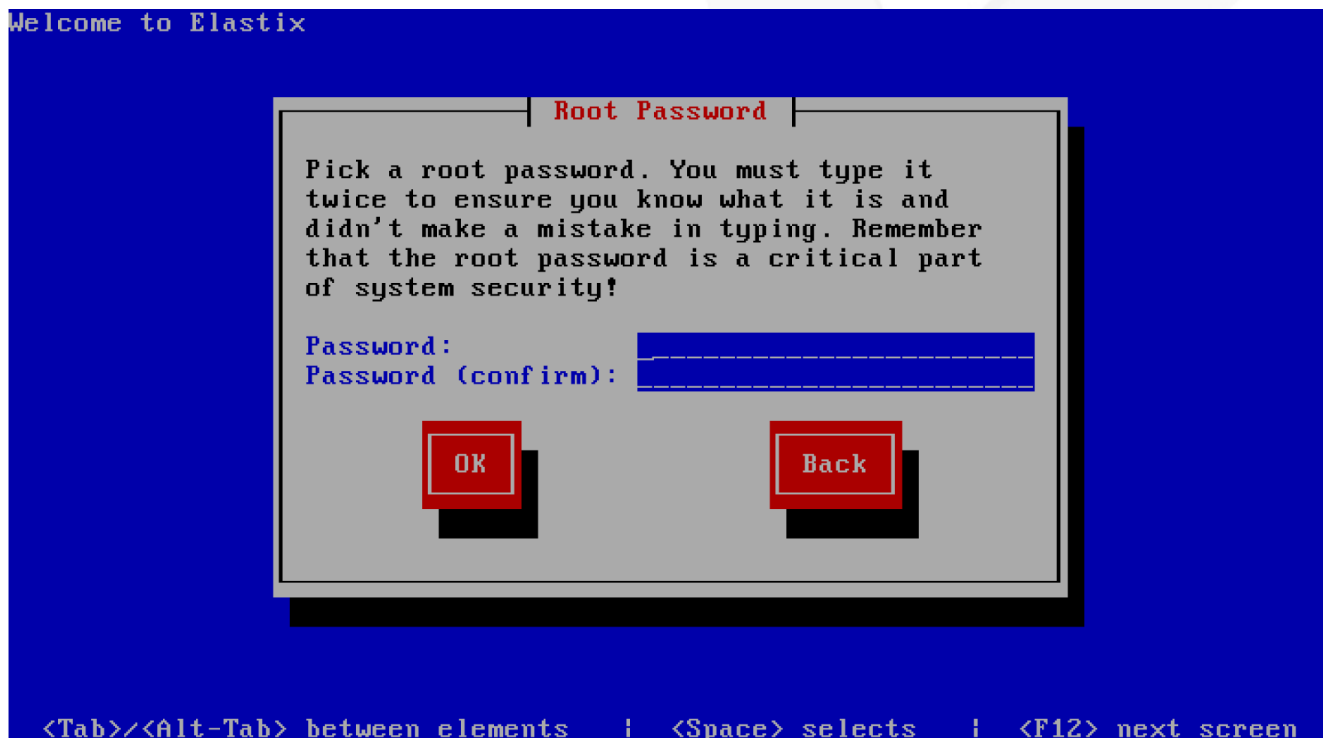
<Tab>/<Alt-Tab> between elements | <Space> selects | <F12> next screen

در اینجا گزینه Manually را انتخاب کنید (که به صورت پیش فرض انتخاب شده است) و اسم سرور خود را وارد کنید. اهمیتی ندارد که اسم سرور چه باشد، یک اسم منحصر بفرد که سرور شما را در شبکه مشخص کند.

<Tab> را فشار دهید تا کلید ok انتخاب شود و سپس <Space> را فشار دهید تا به صفحه بعد بروید.



در این مرحله زمان منطقه خود را تنظیم می کنیم. محلی (time zone) که در آن هستید را انتخاب کرده و <Tab> را فشار دهید تا به ok برسید و <Space> را فشار دهید. صفحه بعد و مطلبی که در آن می نویسید حیاتی است.



این صفحه پسورد ROOT است و چیزی که می نویسید باید آنرا یادداشت کنید. تعداد کسانی که می گویند ما آنرا یادداشت نکردیم، فراموش کردیم و یا این صفحه بالا نمی آید، زیاد است. دلیلش این است که پسورد های

زیادی را برای نصب باید وارد کرد و فراموش می کنند چه پسوردی را کجا استفاده کنند. اگر این پسورد را فراموش کنید باید Elastix را دوباره نصب کنید و یا Linux را به خوبی متوجه شوید تا بتوانید پسورد را بازیابی کنید. قبل از اینکه پسورد را وارد کنید، آنرا یادداشت کنید .

هشدار دیگر اینکه از وضعیت کلید <CAPSLOCK> خود مطمئن شوید، مخصوصا اینکه اشتباهها به جای استفاده از کلید <TAB>، از کلید <CAPSLOCK> استفاده می شود.

<TAB> را فشار دهید تا به OK برسید و <SPACE> را فشار دهید.

شاهد تعدادی صفحه خواهید بود، که شامل فرمت کردن، انتقال بسته های نرم افزاری، انتقال فایل ها و در انتها نصب بسته های نرم افزاری را می بینید. تمام این صفحات بدون دخالت شما اتفاق می افتد. فرآیند نصب چند دقیقه پس از اینکه کلید OK را فشار دادید ظاهر می شود. اگرچه فرآیند نصب بستگی به ظرفیت hard drive دارد.

```
Welcome to Elastix

Package Installation

Name : glibc-common-2.5-49.el5_5.2-i386
Size : 65127k
Summary: Common binaries and locale data for glibc

11%

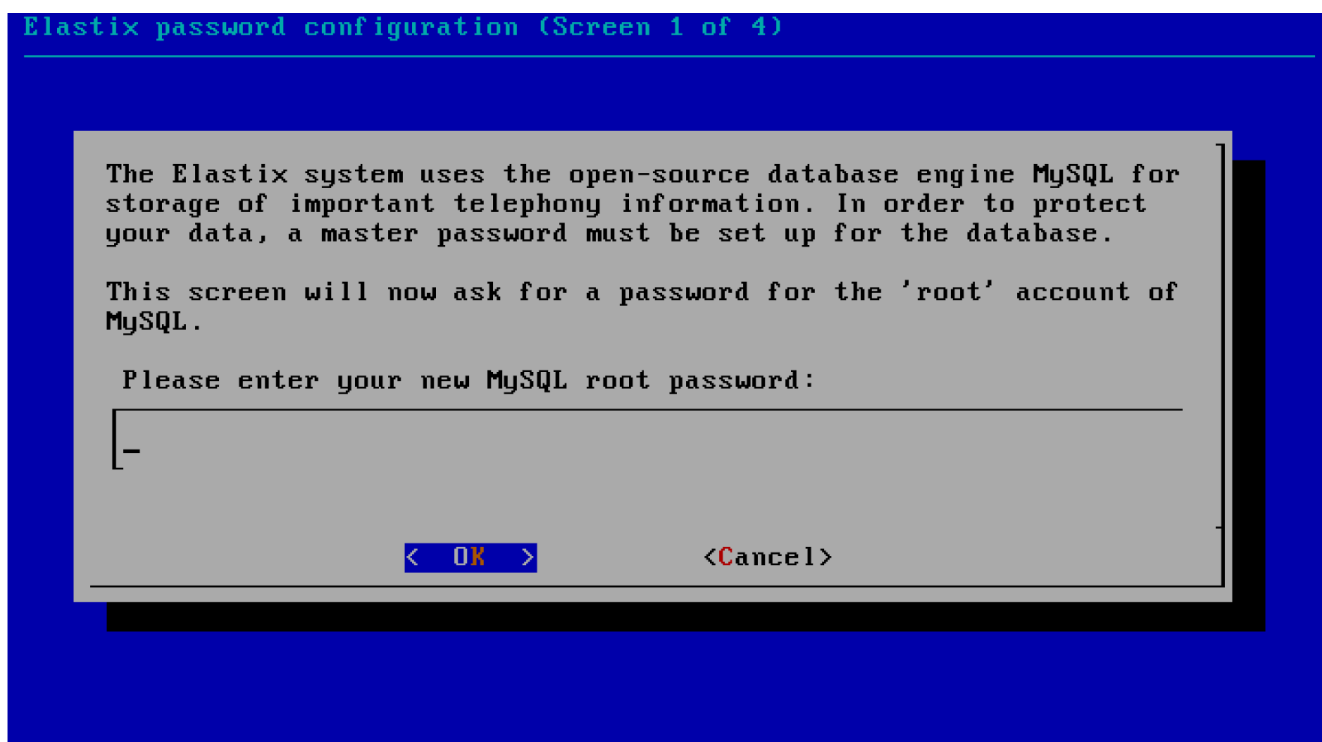
Total      :          Packages      Bytes      Time
Completed:           9           7M      0:00:06
Remaining:          462          1180M     0:17:03

0%

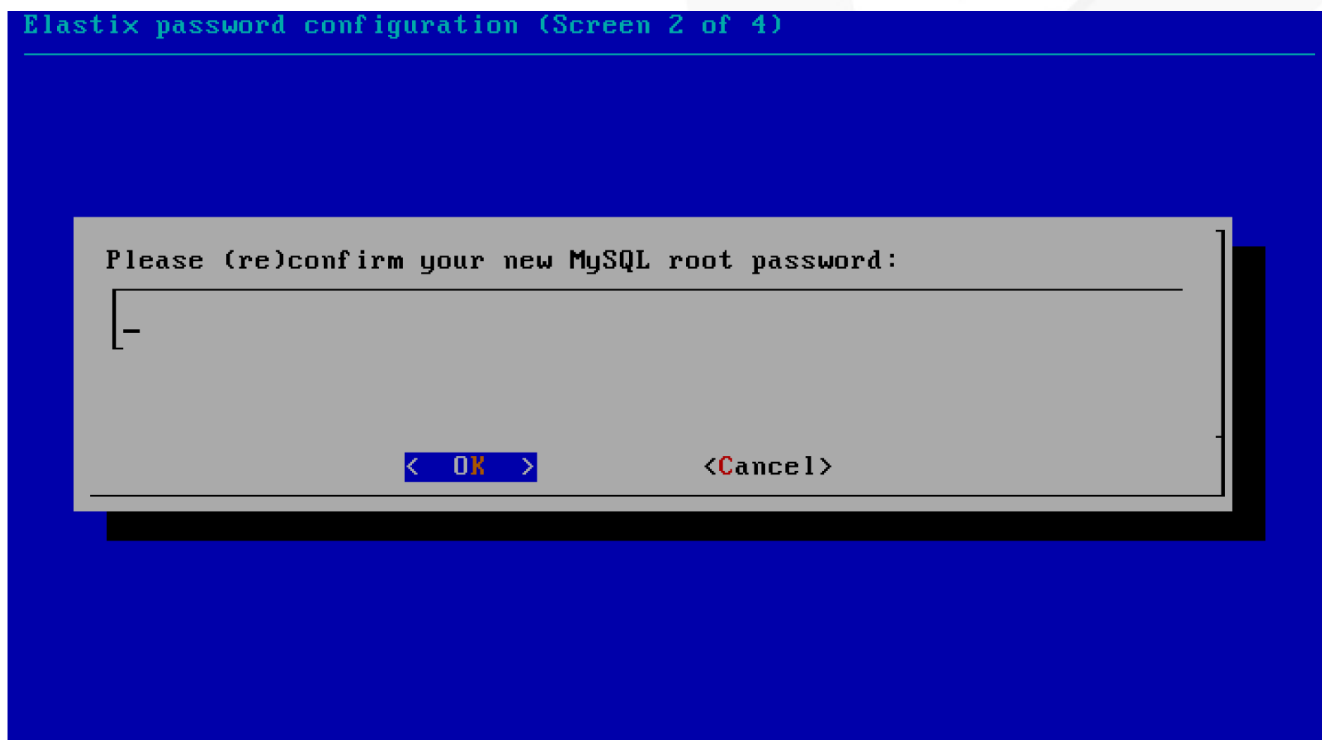
<Tab>/<Alt-Tab> between elements | <Space> selects | <F12> next screen
```

مرحله نصب بین ۵-۱۸ دقیقه طول می کشد و قطعا به سرعت کامپیوتر، سخت دیسک و غیره بستگی دارد. هنگامی که فرآیند نصب تمام شد سیستم reboot شده، CD خارج می شود (که باید آنرا بردارید). هنگام بوت شدن متوجه خطوطی می شوید که OK سبز رنگی دارند، غیر از FAIL قرمز رنگی که کنار WANPIPE می بینید. این مشکلی نیست، نگران نباشید. این OK زمانی سبز می شود که از محصول SANGOMA استفاده کنید و این محصول به درستی تنظیم شده باشند.

صفحه بعد پسورد برای MySQL است. پسوردی غیر از پسوردی که برای ROOT گذاشتید وارد کنید. قبل از اینکه پسورد را وارد کنید آنرا یادداشت کنید و وضعیت <CAPSLOCK> خود را چک کنید.

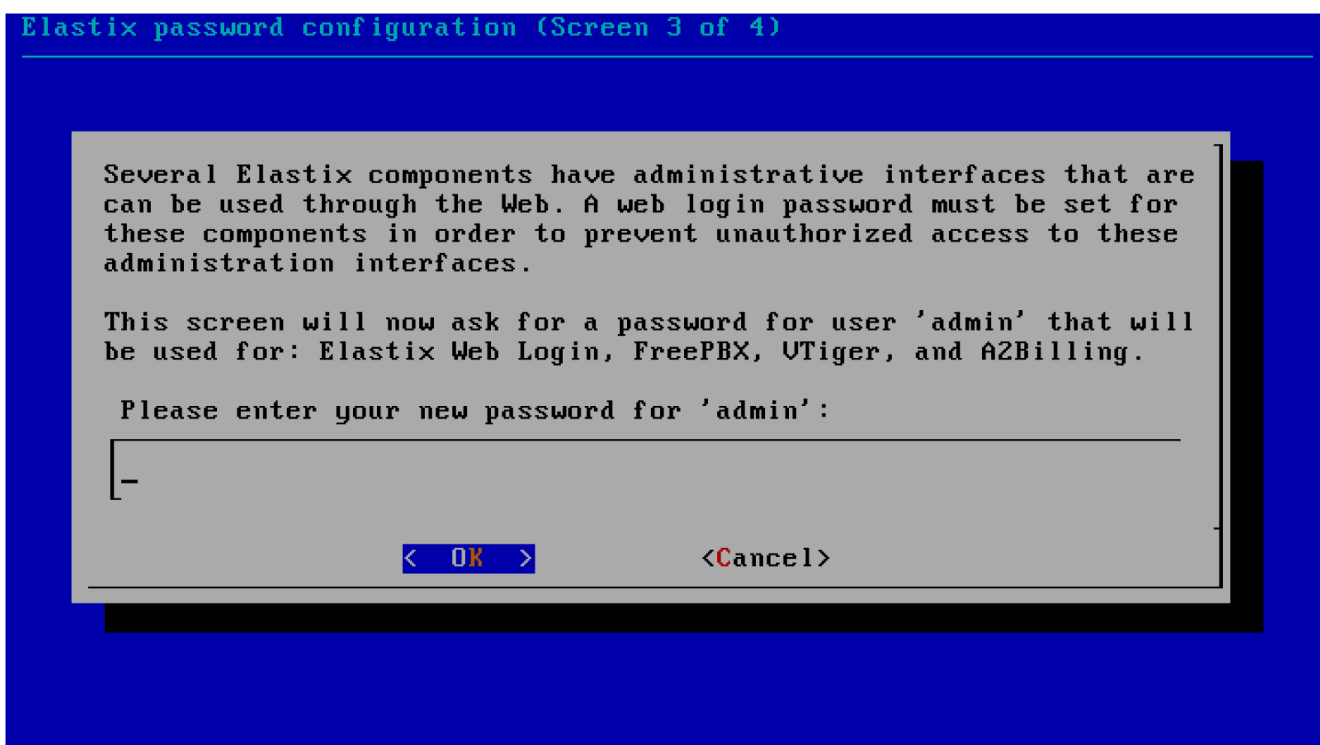


صفحه بعد از شما تأیید پسورد MySQL را که وارد کردید می خواهد. دوباره آنرا وارد کنید.

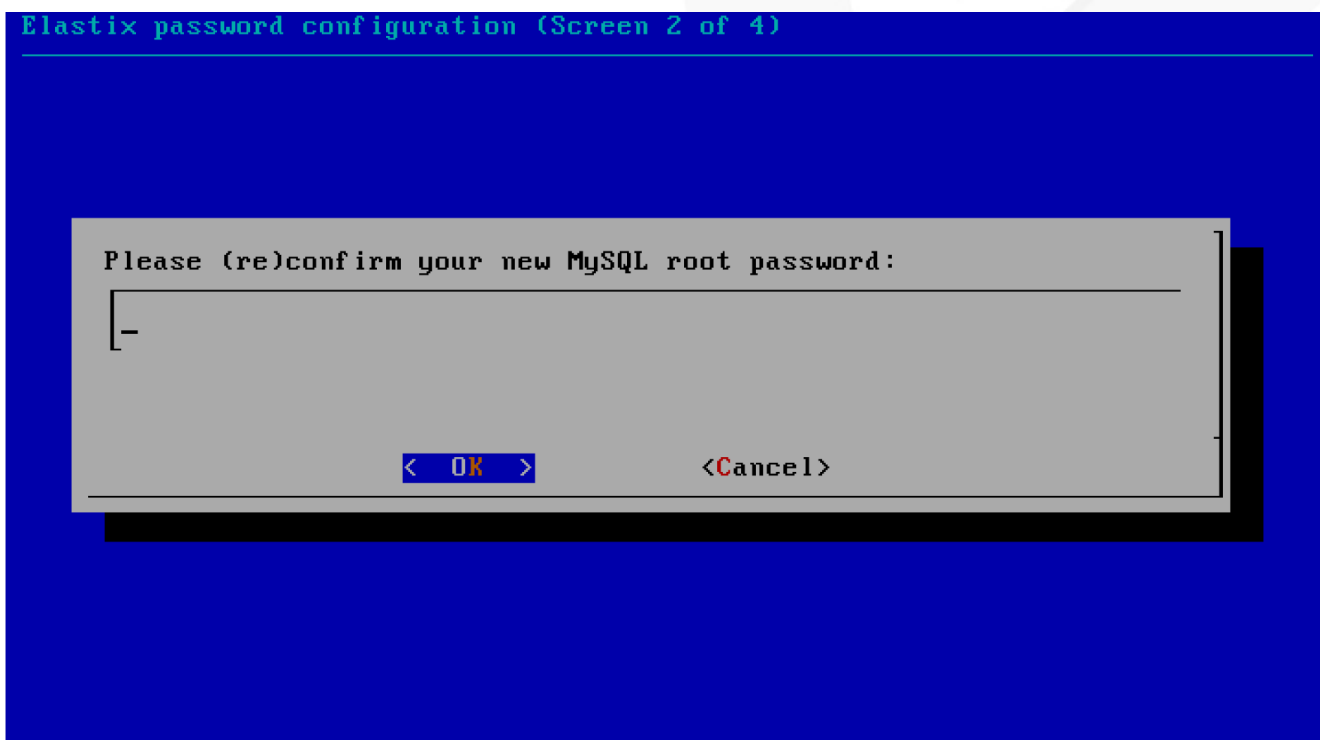


صفحه بعد از شما پسوردی برای سایر محصولات (PRODUCTS) که شامل ELASTIX هم می شود، می خواهد. این محصولات شامل Elastix Web Login ، Freepbx ، Vtiger و A2Billing است. Username به طور

معمول admin است بنابراین پسورد پیش فرض را تنظیم می کنید (نگران نباشید می توانید آن را تغییر دهید). مهم است که پسورد استاندارد را از ابتدا وارد کنید. قبل از اینکه پسورد را وارد کنید آنرا یاد داشت کنید.



صفحه بعد از شما تأیید آنرا می خواهد.



پس از تکمیل این مراحل با صفحه زیر روبرو خواهید شد.

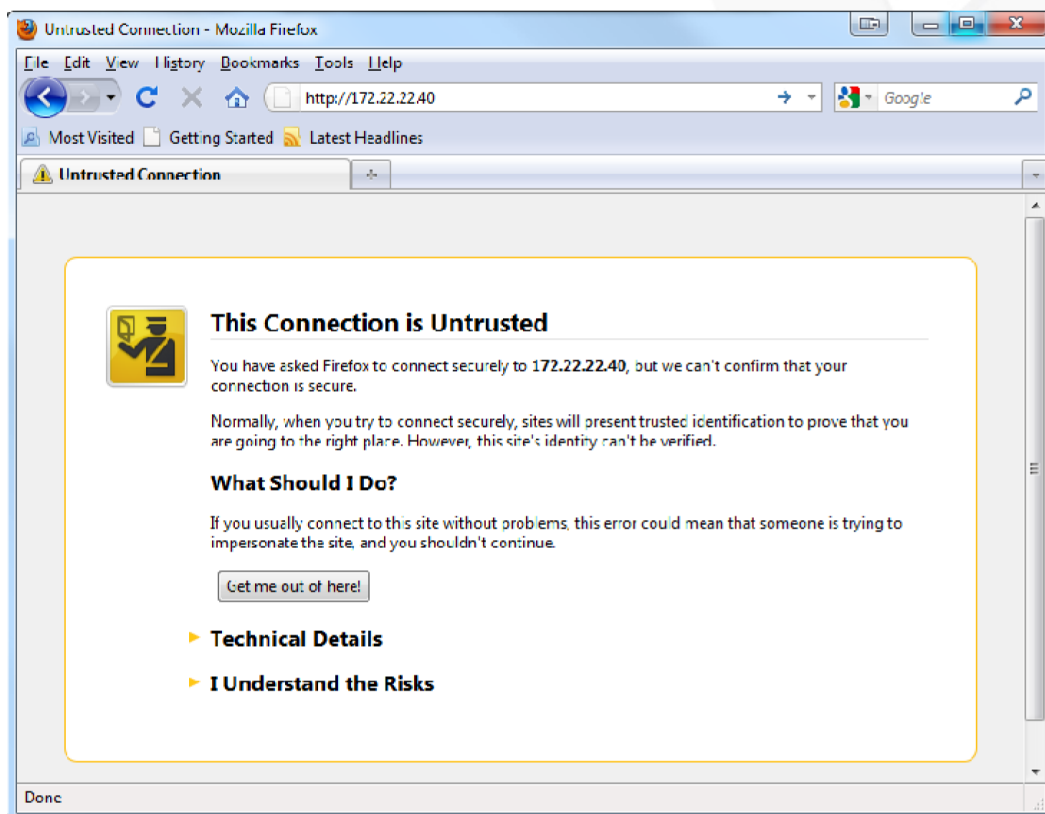
```
CentOS release 5.5 (Final)
Kernel 2.6.18-194.3.1.el5 on an i686

Elastix2 login: _
```

در این مرحله، نصب Elastix تمام شده است.

احتمالاً می‌خواهید از طریق رابط گرافیکی تحت وب سیستم خود را مرور کنید. در کامپیوتر دیگری در مرورگر خود (ترجیحاً Firefox) آدرس زیر را وارد کنید:

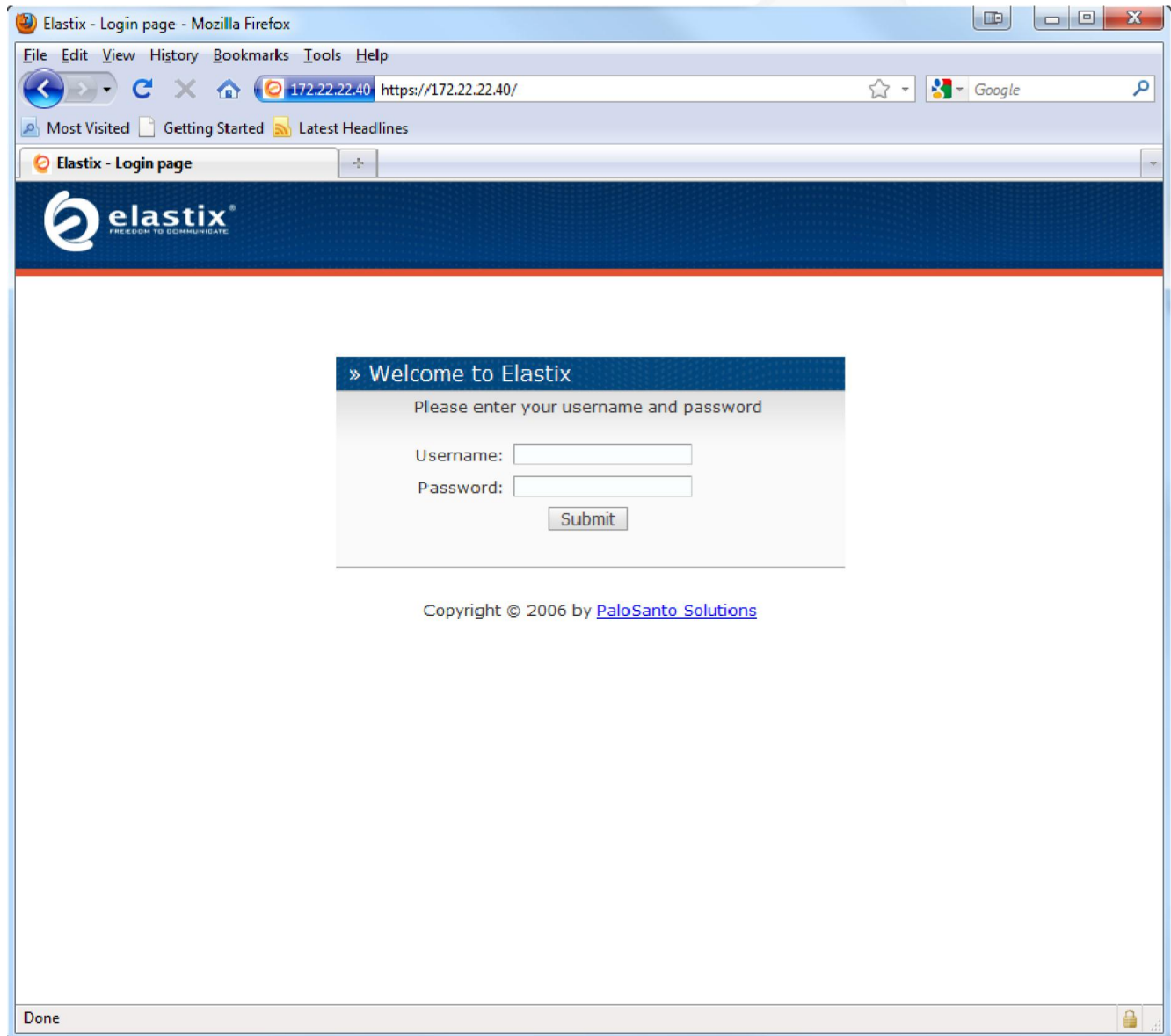
می‌کنید ولی نگران نباشید. صفحه زیر را مشاهده `http://172.22.22.40` طورمثال `http://{YourElastixPrimaryIPAddress}` را وارد کنید.



این صفحه به دلیل استفاده Elastix از پروتکل SSL، مشاهده می شود و سیستم شما مجوز معتبر برای SSL را ندارد. بسته به نیازتان می توانید مجوز SSL خود را خریداری نمایید، اما هدف این مقاله راهنمایی در خصوص خرید مجوز SSL نیست. علاوه بر این ما به سیستمی که با آن در ارتباط هستیم اعتماد داریم، در نتیجه این موضوع را به مرورگر خود با انجام تغییرات در آن نیز اطلاع می دهیم. (هر مرورگر/نسخه روش متفاوتی برای حل این موضوع دارد، بنابراین باید بدانید که چگونه این موضوع را در مرورگر خودتان حل کنید)

در Firefox شما I Understand the Risks را کلیک کنید و سپس Add Exception را کلیک کنید و هنگامی که صفحه بعد ظاهر شد روی Confirm Security Exception کلیک کنید.

در این مرحله صفحه اصلی ورود به Elastix را مشاهده می کنید.



از شناسه کاربری admin و پسوردی که برای Elastix GUI که امیدواریم یادداشت کرده باشید، استفاده کنید. تمام چیزی که باقی می ماند ورود به سیستم، مرور و پیاده سازی آن است. حداقل الان یک سیستم در حال کار دارید که امکان استفاده از بسیاری از راهنماهای دیگر برای نصب و پیکر بندی Elastix را به شما می دهد.

## رفع اشکال (پرسش و پاسخ)

سیستم من از CD که درست کردم بوت نمی شود.

این از جمله مشکلاتی است که اگر پای سیستم نباشید نمی توانید آنرا جواب دهید. مشکل اصلی این موضوع به سیستمی که از آن استفاده می کنید ربط دارد و اینکه چگونه تنظیم کرده اید که از CD بوت شود. موضوع دیگر اینکه بسیاری از کسانی که Elastix را نصب می کنند یکی از قدیمی ترین کامپیوتر های خود را که چند سال است خاک خورده و احتمالا نمی تواند CD را درست بخواند استفاده می کنند.

یک آزمایش ساده برای هر دوی این مطالب این است که یک CD راه انداز دیگر پیدا کنید (حتی CD ی Windows یا Linux ی که همراه مجله ها است) اگر سیستم بوت شود متوجه می شوید که سیستم شما از CD بوت می شود، اگر موفق نشدید پس مشکل از CD نصب Elastix نیست، از سیستم شما است.

### من از CD دیگر برای boot شدن استفاده کردم و بوت شد، چه چیز دیگری اشکال دارد؟

همان طور که در این راهنما ذکر شده، ممکن است از گزینه صحیح برای write کردن CD استفاده نکرده باشید. در یک سیستم دیگر CD را اجرا کنید. آیا فایل درون CD دارای فایلی با پسوند ISO. است. ISO یا تعدادی فایل را نمایش می دهد؟ اگر تنها یک فایل با پسوند ISO. در CD پیدا کردید پس مود اشتباه را برای write کردن آن به کار بردید و CD bootable را ایجاد نکرده اید. زمان بگذارید و در مورد فایل ISO و write کردن آن مطالعه کنید. این تنها برای Elastix نیست بلکه برای سیستم های دیگر هم که احتیاج به CD bootable از فایل ISO دارند، کاربرد دارد.

مطلب دیگر اینکه، ممکن است CD که ایجاد کردید، با وجود اینکه درست write شده است در CD drive دیگری کار نکند، مخصوصا زمانی که کامپیوتر شما نسبتا قدیمی باشد و (به سنگینی) بسیار از آن کار کشیده باشند. به طور مثال CD drive از تنظیم خارج شده باشد و یا لنز آن کثیف باشد.

یکی از راهکارهایی که می توانید به کار ببرید این است که CD را با کمترین سرعت به جای بیشترین سرعت (به عنوان مثال 42x بالاتر) write کنید. CD را با سرعت 4x، write کنید. درست است که وقتتان را می گیرد اما در عوض در انتها یک CD دارید که درست کار می کند. امتحان کنید .

### من نصب Elastix را شروع کردم اما بعد از وارد کردن Enter در صفحه ورودی Elastix سیستم متوقف شد.

بعد از صفحه ی اولیه، که اساسا سخت افزار سیستم بررسی می شود که شامل کنترل کننده های Hard Drive شماست. هم چنین از حافظه ی سیستم برای بارگذاری فایل های اولیه استفاده می کند.

اگر مشکلی در حافظه (Memory Fault) دارید (مخصوصا در محدوده بالایی حافظه) این باعث خطاهای غیرمنتظره که عموما کسی قادر به حل آن نیست، می شود. تنها راه حل این است که طریقه ی عادی تست کردن کیفیت حافظه را پیدا کنید و یا اگر حافظه ی اضافی دارید حافظه فعلی را با آن عوض کنید.

اغلب این مشکل اتفاق نمی افتد، اما امکان پذیر است.

مطلب مهم و اصلی دیگر این است که سیستم عامل Centos که Elastix از آن استفاده می کند قادر به شناسایی کنترل کننده ی Hard Drive نباشد و بدتر اینکه کامپیوتر در زمان اجرا متوقف شود. Elastix تلاش می کند که از به روزترین نسخه Centos استفاده کند اما همیشه، آزمایش کردن نسخه های جدید زمانبر است، و خوب هم نیست که با استفاده از آخرین و به روزترین نسخه ها همیشه روی لبه چاقو زندگی کرد.

البته مسائلی هستند که خودتان می توانید آن را امتحان کنید، معمولا با توجه به BIOS سیستم تان یکی از مسائلی که باید نسبت به آن آگاه باشید این است که سازنده ی هر سیستم تلاش می کند که به بالاترین

بازدهی دست یابد. این بدان معنی است که آنها از آخرین راهکارها برای دسترسی به بالاترین عملکرد کنترل کننده Hard drive استفاده می کنند.

در BIOS به تنظیمات Hard disk controller خود نگاهی بیندازید، مخصوصاً در سیستم های Enhanced SATA Mode Mode/ Combined Mode/ PATA only را پیدا می کنید. سعی کنید با تغییر تنظیمات مشکل را حل کنید. به عنوان مثال Enhance Mode ممکن است با درایورهای Linux سازگار نباشد، برای سیستم هایی که RAID دارند هم چنین اتفاقی می افتد. سعی کنید آن را خاموش کنید و ببینید که آیا مشکلات رفع شده است یا خیر. با قبول اینکه به RAID احتیاج دارید، اما با غیر فعال کردن آن سعی کنید که مشکلات را در این لحظه تحلیل کنید.

## من روش درست را برای نصب به کار بردم اما گزینه ای تحت عنوان تنظیم کارت شبکه ندیدم ، آیا به این معنی است که کارت شبکه را نشناخته است؟

می توان گفت کارت شبکه را تشخیص نداده است. مخصوصاً در مواردی که سرورها جدید هستند، چندین ماه طول می کشد تا Centos درایورهای کارت های جدید را هم پشتیبانی کند. می توانید فرآیند نصب را جلو ببرید و Driverی که مناسب با کارت شبکه ی شما باشد را انتخاب کنید. اگر خوش شانس باشید، ممکن است بتوانید از درایورهایی که به عنوان ماژول DKMS قابل بارگذاری هستند برای بعضی از کارت های موجود استفاده کنید، اما این موضوع در مورد سازندگان مختلف کارت شبکه و اینکه از این موضوع پشتیبانی می کنند، متفاوت است.

قبل از این که درگیر این مسئله شوید، من همیشه یک نصیحتی می کنم و آن این است که از یک کارت شبکه مثل Realtek8139 و یا Realtek8111/8168 که هزینه ی آن تقریباً ۱۰ دلار است استفاده کنید و مابقی کارت ها را غیرفعال کنید. ۲۰٪ توصیه را بکار می گیرند و بقیه افرادی هستند یا روزها درگیر حل این مسئله می شوند و یا درخواست می کنند (با دادن پست در فروم) که الستیक्स باید این مشکل را حل کند (در حالی که مشکل اصلی Centos است) و یا Elastix باید به آخرین نسخه Centos، به روز شود زیرا که آن نسخه کارتها را پشتیبانی می کند. (فراموش می کنند که به روز کردن ممکن است به اجزای دیگر آسیب برساند).

زمانی را که برای حل کردن این مسئله می گذارید قابل مقایسه با ۱۰ دلاری که برای کارت جدید می دهید نیست، هرچند که ممکن است درگاه اضافی برای نصب کارت بر روی مادربورد نداشته باشید که در این مورد قابل درک است و برای حل این مشکل نیازمندید که وقت بگذارید. (اگر به سرعت قابل برطرف کردن باشد)

قسمتی از این مشکل به کاربران Windows برمی گردد که برای اولین بار از Linux استفاده می کنند و متوجه مشکل کارت شبکه نیستند (در Windows شما فقط درایورها را بارگذاری می کنید) بسیاری از کاربران Linux ، این موضوع را به عنوان یک نکته ی مهم تلقی کرده و سخت افزار خود را طوری انتخاب می کنند که هم کارت شبکه را و هم Hard Disk را پشتیبانی کند.

من تقریباً ۱۰ تا کارت Realtek8139 را در یک جعبه نگهداری می کنم، آنها را زمانی که می بینم می خرم و یا آنها را از سیستم هایی که از کار افتاده اند برمی دارم .

## من پسورد Root خود را یادداشت نکردم و یا بنظر می رسد که کار نمی کند چگونه این مشکل را برطرف کنم؟

این معمولاً مسئله PBCAK است (مشکلی بین صندلی و کیبورد) و تعداد کمی مطلب و افراد کمی هستند که بتوانند در این زمینه کمک کنند.

سفارش ما این است که فروم های Elastix را ببینید، راهنماهایی در اینترنت وجود دارند که به شما می گویند چگونه پسورد خود را عوض کنید، اما برای هر نسخه ای از Linux و بارگذاری BOOT متفاوت است. بخاطر داشته باشید که دستورالعمل هایی برای Centos 5 و Grub به عنوان بارگذاری کننده ی BOOT هستند، اگر سیستم در حال استفاده است مطمئن شوید که همه ی Backup هایی که از سیستم از راه دور می توانید داشته باشید را دارید.

من با Root، وارد شدم و آدرس را در Prompt، تایپ کردم. این پیام نمایش داده می شود:

**http://{YourElastixPrimaryIPAddress}: no such file or directory.**

به نظر می رسد که شما URL را در Linux Prompt، وارد کردید. اینجا جایی نیست که شما URL را وارد کنید. سیستم Elastix شامل سیستم عامل های گرافیکی و مرورگر نمی شود. این URL برنامه ریزی شده تا از سیستم دیگری استفاده کند (Windows/Elastix/Mac) در بروزی مثل Firefox.

اگر این کار را انجام داده اید، احتمالاً با محصولات نظیر Elastix آشنا نیستید (و بسیاری نرم افزارهای سرور دیگر که در Linux اجرا می شوند). در این نرم افزارها سرویس وب به همراه یک سرور اصلی وجود دارد که از آن برای پیاده سازی یا انجام تنظیمات استفاده می شود.

ممکن است تعجب کنید که چرا از این روش استفاده می شود، ولی این روش باعث سادگی و پویایی بیشتر می شود.

استفاده از کمترین سرویس ها در سرور، احتمال مشکل ساز شدن سرویس های غیر ضروری در سیستم مرکز تلفن را کاهش می دهد.

به همین دلیل است که Elastix و Asterisk برای اجرا بر روی Windows ساخته نشده اند و اینکه سیستم های Pbx ناپیدحتی در سیستم های Linux گرافیکی اجرا شوند. این مساله باعث کاهش مشکلاتی از این دست می شود. همچنین عدم نصب برنامه های اضافی باعث کاهش بروز احتمال مشکلات امنیتی شده و این احتمال که یک ویروس باعث متوقف شدن سیستم تلفن داخلی شود.

### رفع مشکل – چگونه مشکل را سریع حل کنم؟

اگر دارای تجربه زیادی نباشید به این معنی که همه روزه در گیر کار با آن باشید، احتمالاً موفق به حل آن به سرعت نمی شوید.

در ۹۵% سیستم هایی Elastix بدون مشکل نصب می شود. در ۵% مابقی موارد به سختی می توانید رفع اشکال کنید. اهمیتی ندارد که در حل مسائل چقدر توانا باشید، هنگامی که در فرآیند نصب به مشکل می خورید کلافه می شوید.

این مشکلات ذهنتان را آشسته کرده و این باور را تقویت می کند که سیستمی که انتخاب کرده اید، مناسب نبوده است.

رفع این اشکال سیستم به جای سرعت عمل به زمان شما احتیاج دارد.

بدین معنی که باید با قاعده مشکل خود را حل کنید و نه با حدس و گمان، در غیر این صورت به نظر نمی رسد بتوانید مشکلاتتان را حل کنید.

اگر قرار است که با خرید یک مجله محلی که با یک CD Linux همراه است، قابلیت بوت شدن از طریق CD را آزمایش کنید، می بایست این کار را انجام دهید. صحیح نیست CD که فکر می کنید bootable است و ۶ ماه پیش از آن استفاده کردید و لکه های قهوه روی آن پیداست بردارید و فکر کنید همچنان کار می کند. اگر مشکل شما با کارت شبکه است، تحقیق کنید که آیا توسط Centos پشتیبانی می شود و از چه نسخه ای به بعد معرفی شده است. ببینید از چه نسخه سیستم Elastix استفاده می کنید و دومین کارت شبکه On board خود را غیرفعال کنید و ببینید آیا مشکل بر طرف شده است یا خیر.

دوباره یادآوری می شود که این راهنما تنها مرتبط با مشکلات نصب Elastix نبوده، بلکه شامل هرگونه مشکل دیگری که ممکن است با سیستم داشته باشید می شود. تعداد بسیار زیادی از افراد با تجربه وجود دارند که برای حل مشکلات به مسایل اولیه رجوع می کنند... همه ما انسان هستیم... همه ما این تجربه را داریم...

## ارتقا دادن سیستم

یکی از مواردی که به نظر می رسد همه بعد از نصب Elastix به دنبال آن هستند ارتقا دادن هر چیزی است که می توانند. دلیل آن معمولا این است که آنها در فروم ها و پست ها مطالبی را در مورد ارتقا دادن خوانده اند.

بیشتر نسخه های نهایی به این دلیل ارائه می شوند که قبلا تست شده اند. من ادعا نمی کنم که نسخه های نهایی هیچ گاه دچار مشکل نمی شوند اما به طور معمول در این نسخه ها امکانات اصلی باید درست کار کنند. اگر یکی از امکانات اصلی کار نکند، اشکال باید از جای دیگری باشد. به روز رسانی از طریق YUM در بیشتر موارد معجزه نمی کند و با مشکلات بیشتری روبرو می شوید.

مکانیزم به روز رسانی زمانی مورد استفاده قرار می گیرد که می دانید مشکل موجود را حل خواهد کرد (برای مثال کاربر دیگری گزارش می دهد که مشکل بر طرف شده است). آگاه باشید که Elastix از بسیاری اجزا تشکیل شده است که شامل متعلقاتی هستند که در سیستم عامل Linux خود وابسته به سخت افزار سیستم هستند. در ضمن زمان زیادی طول می کشد تا bug های سیستم مشخص شوند. این یک جهان کامل نیست. نباید ارتقا دادن سیستم را بی اهمیت بشمارید و همیشه قبل از انجام آن backup بگیرید.

زمانیکه پشتیبان گیری تمام شد اگر فرآیند ارتقا دادن رضایت بخش نبود، این امکان وجود دارد که سیستم بازسازی شده را در کمتر از ۲۰ دقیقه دوباره بسازید. تعداد کسانی که با خطا مواجه می شوند بسیار است، دو روز یا بیشتر وقت صرف می کنند تا بیبرسند که چگونه می شود مشکل را حل کرد و کم و بیش کلافه می شوند چرا که آنها این به روز آوری را بلافاصله بعد از نصب سیستم با این تصور که مشکل ضبط مکالمه حل خواهد شد (ممکن است مشکل تنها در قالب فایل صوتی باشد) انجام داده اند و بعد از به روز آوری سیستم با مشکلی جدید مواجه شده است.

مطلبی که از موارد گفته شده جا مانده است، به روز کردن ماژول های Free PBX است. توجه داشته باشید این مطلب در مورد به روز کردن ماژول هاست. اینها تغییرات جزئی در ماژول ها همانند صف ها، IVR (تلفن گویا)، ضبط، گروه های پاسخگو هستند. ضمن اینکه هرگز نمی گویم آنها بدون اشکال هستند، عموماً" به خوبی تست شده اند و متعلقات کمتری به دلیل نوع طراحی Free PBX دارند.

انجام دادن این update ها ارزشمند است. در Elastix سفارش شده است که Free PBX را به روز رسانی نکنید به طور مثال از نسخه ۱.۷ به نسخه ۱.۸ دیگر بروید مثلاً" از نسخه ۲.۷ به ۲.۸. برای یکپارچه کردن FreePBX با Elastix تغییرات زیادی انجام می شود. اجرا کردن این به روز رسانی در اکثر موارد باعث بروز مشکلاتی در سیستم می شود.

برای به روزرسانی صبر کنید تا فایل های جدید در Elastix Yam قرار گیرند، در این زمان پس از backup گرفتن، به روزرسانی از طریق YUM مفید خواهد بود.

## ELASTIX INSTALLATION SETTINGS & PASSWORDS

<b>Primary Network Card</b>		
IP Address		
Subnet		
Gateway		
Primary DNS		
Secondary DNS		
<b>Secondary Network Card (if installed and if necessary)</b>		
IP Address		
Subnet		
Gateway		
Primary DNS		
Secondary DNS		
<b>Product</b>	<b>Login</b>	<b>Password</b>
Elastix Root Password	root	
Elastix MYSQL Password	root	
Elastix GUI, FreePBX, VTiger, A2Billing	admin	

Notes: